

La Chancéenne



Le mot du maire

Bonjour à tous,

Au niveau municipal, ce premier trimestre a débuté par l'élaboration et le vote du budget. Les charges de fonctionnement ont été contenues avec des dépenses réelles en baisse de 4,4 % pour faire face à une baisse de 9,3 % et pour la deuxième année consécutive des dotations de l'État. Nous avons pu pour cette année encore maintenir au même niveau que l'an dernier les taux d'imposition.



La commission PLU poursuit activement les travaux d'élaboration du plan local d'urbanisme qui doit remplacer le plan d'occupation des sols en 2017. C'est un travail important qui, tout en organisant l'urbanisme, doit permettre à la commune de continuer à se développer. Elle travaille également sur l'élaboration du schéma des eaux pluviales.

Des travaux de ravalement ont été effectués sur le centre de loisir coté route départementale et ils le seront côté jardin durant l'été. La cuisine scolaire sera agrandie durant les vacances pour permettre sa mise aux normes.

La communauté de communes a pris la compétence « petite enfance, enfance, jeunesse » depuis le 1^{er} janvier 2015. Elle assure donc la gestion de tous les accueils de loisirs, permettant un accès à tous les enfants, sans majoration

(suite page 2)

dans ce numéro

Le mot du maire 1

Informations

- Horaires d'ouverture de la mairie . 2
- Lutte contre le bruit du voisinage . 2

Vie locale et associative

- Comédie de la Brenne 2
- Repas des aînés 3
- L'association des Parents d'élèves . 3
- Cérémonie du 8 mai 4
- Randonnée Brenn'En Fête 5
- Tennis Loisir de Chançay (TLC) ... 5
- Les vacances d'été à la CCV 5

Information du citoyen

- Chançay avance sur l'élaboration de son Plan Local d'Urbanisme 6
- Compte administratif et compte de gestion 2015, budget communal 7
- Vote des taux des taxes communales directes et budget communal 2016 7
- Découverte du site internet officiel de la commune 8
- Amélioration du réseau internet ... 8
- Clin d'œil sur nos artisans 8
- L'environnement et les pesticides .. 9

L'agenda

- Juin à octobre 2016 12



tarifaire par rapport aux autres communes de la communauté de communes du Vouvrillon (en particulier pour les grandes vacances). Elle assure aussi des animations estivales à destination de la jeunesse avec des camps et des voyages.

La loi NOTRe (Nouvelle Organisation des Territoires de la République) oblige notre Communauté de communes à fusionner avec une autre communauté de communes, en l'occurrence avec la communauté de communes de l'Est Tourangeau. Le conseil municipal aura à se prononcer sur cette fusion. Il s'agira en fait de créer une nouvelle communauté de dix communes, dans laquelle nous aurons à défendre la place de Chançay, qui sera la plus petite commune de cette entité de presque 40 000 habitants. Cette fusion sera effective dès le 1^{er} janvier 2017.

Enfin, le prochain été verra les manifestations habituelles avec la fête des écoles le 25 juin, le repas du 14 juillet avec ses animations, la brocante le 21 août et le jazz le 17 septembre.

Bon été à tous et bonnes vacances. Bien cordialement.

FRANÇOIS LALOT

Informations

Horaires d'ouverture de la mairie

Le lundi de 13 h 30 à 16 h 00 ; les mardi, mercredi, jeudi et vendredi de 9 h 00 à 12 h 30 ; les premier et troisième samedi du mois de 10 h 00 à 12 h 00.

En juillet et août : les lundi de 13 h 30 à 16 h 00 ; les mardi, mercredi, jeudi et vendredi de 9 h 00 à 12 h 30, fermé les samedis.



Lutte contre le Bruit du voisinage

Lundi, Mardi,
Mercredi, Jeudi et Vendredi
de 8h30 à 12h et de 14h30 à 19h30
Samedi de 9h à 12h et de 15h à 19h
Dimanche et jours fériés
de 10h à 12h.



Vie locale et associative

Comédie de la Brenne

Le week end des 27 et 28 février, la commune de Chançay a accueilli

la Comédie de la Brenne pour la pièce de théâtre *Le Centenaire*, comédie de Bruno Druart. En voici l'histoire...

André est comptable. C'est un solitaire particulièrement attaché à l'existence paisible qu'il estime avoir bien méritée. Il se préparait à passer une soirée normale, donc tranquille, lorsque le destin, en quelques minutes, va faire basculer son bel équilibre dans le cauchemar.



Photo Pierre Cottu.



Photo Pierre Cottu.

Marie, une jeune inconnue force sa porte et convainc André de lui accorder un asile provisoire. Surgit alors Geneviève, son ex-femme qui entend lui imposer de reprendre la vie commune sur-le-champ.

Hyacinthe, son meilleur ami, incorrigible pique-assiette, arrive sur ces entrefaites avec son lot de gaffes dans son sillage. C'est le moment que choisit sa sœur, Marie-Jo, pour déclarer son intention de se

débarrasser, à ses dépens, du papy centenaire, qui en vieux loup de mer rusé manipule sans vergogne tout son entourage pour parvenir à ses fins.

Repas des aînés

En cette journée très agréable du dimanche 13 mars, nous avons eu le plaisir d'accueillir nos aînés à la salle des fêtes. Notre traditionnel repas a été animé par Yann Beaujouan, avec l'aide de Michel Paris à l'accordéon plus tard dans la journée.

Le CCAS remercie Cynthia pour les centres de table préparés avec les enfants de l'école de Chançay ainsi que Nathalie Voland qui a réalisé les cartes des menus, très appréciées par nos aînés.

Merci à nos aînés et bienvenue aux nouveaux participants qui nous ont rejoints cette année.



L'association des Parents d'élèves

• 29 novembre 2015 : *Vide ta Chambre*. La salle des fêtes de Chançay a accueilli une quinzaine d'exposants qui ont étalé des vêtements d'enfants ainsi que des jouets.

• 5 mars 2016 : *Pasta Boum de l'APE de Chançay*. Cette année a été succès pour cette Boum organisée par les membres de l'association de parents d'élèves.

Pour changer de l'année précédente, tout le monde est venu déguisé. Cinquante enfants et

autant d'adultes se sont retrouvés à la salle des fêtes de Chançay à 19 h 30.

Ils ont partagé un repas autour des pâtes, préparées par l'association des parents d'élèves, et dansé sur des musiques qui ont fait bouger (et chanter !) petits et grands.

• Pâques, le 28 mars 2016, à Valmer, l'APE de Chançay transforme les bouchons colorés en chocolats ! Cette année encore, Monsieur et Madame de Saint-Venant ont bien voulu ouvrir les portes du château de Valmer pour les enfants de l'école. Malgré la météo incer-

taine, 80 enfants ont pris rendez-vous l'après-midi, avec leurs parents, dans les jardins du château, pour chasser les bouchons et récupérer leur sachet garni de chocolats. Les plus gourmands en ont profité pour s'offrir des crêpes ou des boissons que l'APE avaient prévu pour eux.

• Dimanche 24 avril 2016 : la 6^e édition de la Rando des vallées, VTT et pédestre. Le soleil était au rendez-vous pour cette randonnée organisée par l'APE.



Cette année, deux parcours pédestres et trois parcours VTT ont permis aux VTTistes et aux marcheurs de sillonner les jolies vallées de Chançay et alentours. Chaque année, l'APE s'attache à modifier les parcours pour permettre aux habitués comme aux nouveaux venus de prendre du plaisir. Rendez-vous à la prochaine édition !

Cérémonie du 8 mai

Une cérémonie du 8 mai sous le signe de l'émotion. À Chançay, la cérémonie du 8 mai a permis de réparer un oubli.

Après le dépôt de gerbes au monument aux morts et la lecture de la lettre du ministre de la Défense par Monsieur le Maire, François Lalot, le président de la

section UNC de Chançay-Noizay, Jean-Pierre Moello, a rendu hommage à Jean-Claude Genet, chancéen depuis 1959, en ces termes :

« Jean-Claude, l'armée avait omis de te remettre la médaille notifiée dans ton livret militaire, et que tu vas recevoir aujourd'hui, là où les pompiers ont su reconnaître tes mérites en t'attribuant tous les cinq ans pendant trente ans,

la médaille de bons et loyaux services, nous voulons réparer cet oubli. » Puis, le délégué du secteur de l'UNC, Jean Clairet, qui avait tenu à être présent pour cette distinction, lui a remis la médaille du maintien de l'ordre en AFN avec agrafe Sahara, avant d'agrafer la médaille de l'UNC échelon argent à Jean-Pierre Moello pour son dévouement à la tête de la section Chançay-Noizay.



Randonnée Brenn'En Fête

Randonnée du 8 mai, *Brenn'En Fête*, en partenariat avec le Domaine Robert. C'est sous un super soleil (que nous avons commandé) que

80 randonneurs se sont élancés sur un parcours de neuf kilomètres entre vignes et vallées. À mi-parcours, ravitaillement avec les produits offerts par les producteurs présents au marché gourmand, qui avait lieu dans la cour du domaine. Les

marcheurs ont apprécié les produits et en ont profité pour faire leurs achats à l'arrivée après avoir dégusté le verre de l'amitié. Nous remercions la famille Robert pour leur accueil ainsi que les bénévoles et les marcheurs pour leur présence.



Tennis Loisir de Chançay (TLC)



Le Tennis Loisir de Chançay (TLC) est heureux de vous annoncer

l'ouverture de la saison 2016. Après un hiver pluvieux, nous avons remis en état notre court et sommes prêts à vous accueillir.

Nouveauté cette année, à partir du site internet de la mairie : <http://www.chancay.fr>, en suivant, *vie de la commune* puis *association*, vous trouverez toutes les informations sur l'adhésion, le fonctionne-

ment et la gestion du TLC. À vos raquettes.

Le bureau

NOTRE SITE :
<http://tlc37210.wix.com/tennis-chancay>
NOTRE MAIL POUR TOUTES VOS
DEMANDES D'INFORMATIONS :
TLC.chancay@gmail.com

Les vacances d'été à la CCV

Pour cet été la Communauté de Communes du Vouvrillon propose une ouverture des accueils de loisirs suivants :

- **ALSH de Monnaie** : du 6 au 29 juillet, du 1^{er} au 31 août ;
- **de Reugny** : du 6 au 29 juillet, fermé en août ;
- **de Vernou** : du 6 au 29 juillet, du 1^{er} au 5 août ;
- **de Vouvray** : du 6 au 29 juillet, du 1^{er} au 12 et du 22 au 31 août.

Chaque ALSH (Accueil de Loisirs Sans Hébergement) est un lieu d'accueil, d'éveil et de socialisation pour les enfants de trois à quatorze ans

pendant les vacances. Il propose des semaines à thème avec des activités variées et adaptées à l'âge des enfants.

Le personnel qui encadre les enfants est un personnel qualifié. Les tarifs appliqués tiennent compte des Quotients Familiaux CAF, qui

s'appuient sur les revenus des parents.

De plus pour cet été, les directeurs des ALSH proposent six minicamps pour les enfants résidents de la Communauté de Communes du Vouvrillon (en tout 156 places pour les deux mois d'été).

Les informations sont consultables sur le site internet de la Communauté de communes : www.cc-vouvrillon.fr ou :

- **Monnaie** : 7, rue Nationale, 37380 Monnaie. Tél. : 02.47.56.13.77.
Direction : Anita Porphire (alsh@ville-monnaie.fr) ;
- **Reugny** : Groupe scolaire Lucie Aubrac. Tél. : 06.29.64.10.94.
Direction : Catherine Vignoles (alshreugny37@orange.fr) ;
- **Vernou-sur-Brenne** : 8 bis, rue Anatole-France. Tél. : 06.38.56.97.32.
Direction : Sandrine Jehanin (acmvernou37@yahoo.fr) ;
- **Vouvray** : Val Es Fleurs, 18, rue des Écoles. Tél. : 06.03.26.22.66.
Direction : Azaddine Targani (azaddine.targani@vouvray.fr).

Information du citoyen

• Chancay avance sur l'élaboration de son Plan Local d'Urbanisme

Démarrée à l'automne dernier, l'élaboration du PLU de Chancay suit un rythme soutenu. La réalisation du diagnostic territorial et de l'état initial de l'environnement est la première phase du PLU, qui permet de partager un état des lieux de la commune et de faire ressortir les enjeux. Ce diagnostic est finalisé; il a été présenté à la population et aux services de l'état en février.

Le projet d'Aménagement et de Développement Durables est la seconde phase actuellement en cours de réflexion ainsi que les pièces réglementaires; les élus travaillent à l'écriture de ces documents stratégiques.

• À quoi sert le Plan Local d'Urbanisme (PLU)?

Le Plan Local d'Urbanisme définit le projet de valorisation de la commune à court et moyen termes. Il doit être

compatible avec les documents dits « de rang supérieur » comme Schéma Directeur d'Aménagement et de Gestion des Eaux (SDAGE) pour les années 2016 à 2021 et le Schéma de Cohérence Territoriale (SCoT) de l'Agglomération de Tours.

Le Plan Local d'Urbanisme régit l'usage des sols sur l'ensemble du territoire communal. Il concerne toutes les parcelles, qu'elles soient privées ou publiques. Il détermine notamment les droits à construire et les enjeux de protection du territoire (boisements, secteur agricole, secteur inondable, coteau...).

Le Plan Local d'Urbanisme s'impose à tous, particuliers et administrations. Il sert de référence obligatoire à l'instruction des demandes d'occupation et d'utilisation du sol, comme les permis de construire ou les permis d'aménager. Durant l'élaboration du PLU, des bureaux d'études spécialisés, le groupe de travail de la commune ainsi que différents acteurs locaux (Chambre d'Agriculture, INAO, DDT...), sont régulièrement

sollicités pour définir les grandes orientations de la commune.

Plusieurs réunions permettent de faire aboutir ce travail commun.

Une fois le PLU élaboré, il sera soumis à enquête publique où chacun pourra de nouveau s'exprimer, puis il sera validé définitivement pour devenir applicable.

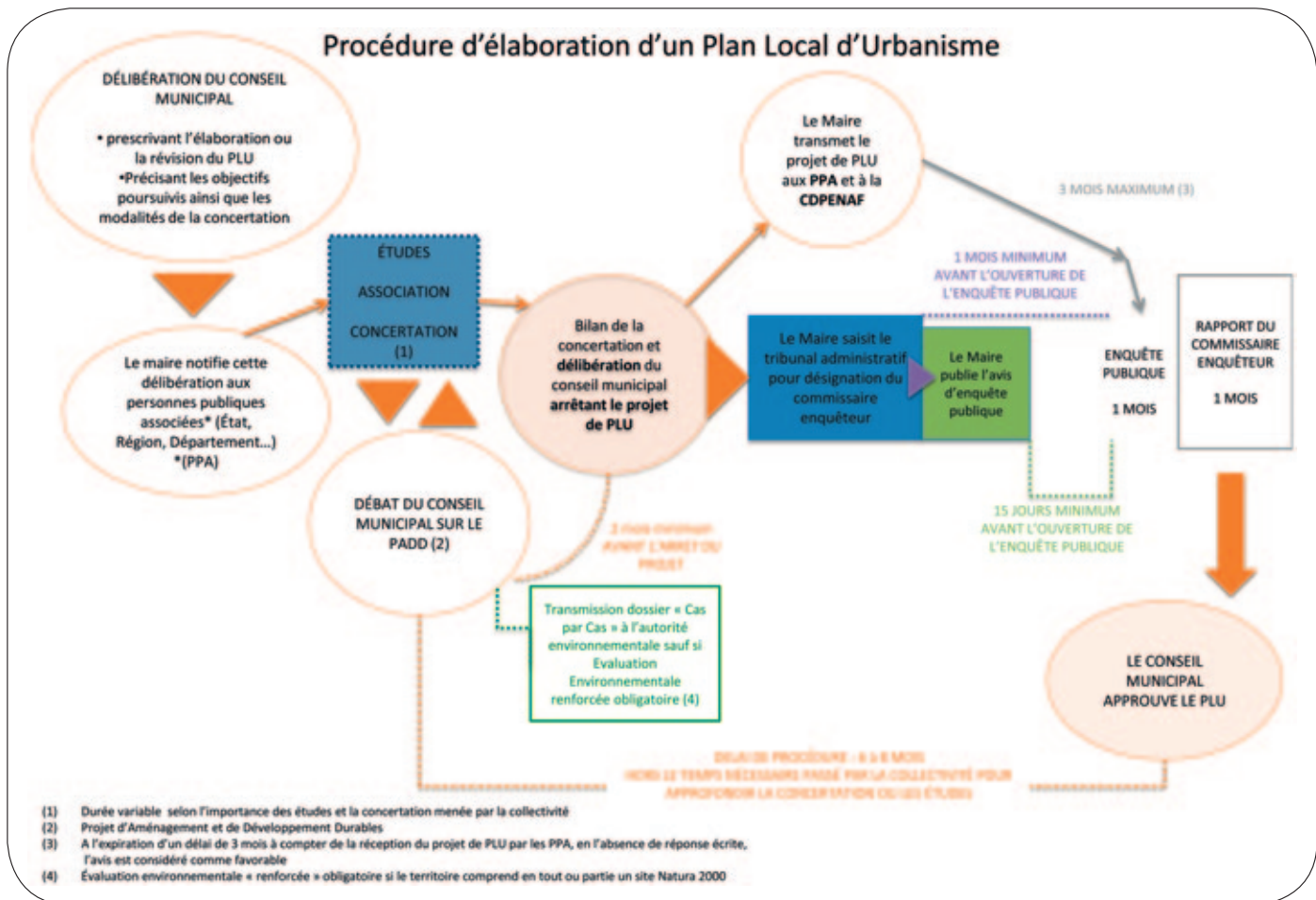
• Que contient le PLU?

Le rapport de présentation :

Ce diagnostic du territoire recense les principaux besoins présents et futurs sur la base d'analyses comme l'état initial de l'environnement, les formes urbaines, les modes de déplacements, les risques présents sur le territoire... Il explique et justifie les choix qui seront retenus dans le Plan Local d'Urbanisme et en évalue les incidences sur l'environnement.

Le Projet d'Aménagement et de Développement Durables :

C'est l'élément central du Plan Local d'Urbanisme. C'est un outil de communication et d'explication du projet communal. Son rôle est d'énoncer les enjeux de développement de la commune et les orientations retenues.



Les orientations d'aménagement et de programmation (OAP) :

Les orientations permettent de préciser, sur certains secteurs sensibles ou en évolution, les principes d'aménagement plus ou moins détaillés (sous forme de schémas accompagnés de texte explicatif) à respecter pour les futurs travaux ou constructions.

Le règlement écrit et graphique :

Le règlement du Plan Local d'Urbanisme, réalisé sous la forme d'articles, définit les règles d'utilisation des sols et de construction applicables pour chaque parcelle. Ces règles varient en fonction de la zone concernée dont le type et les limites sont précisés dans les documents graphiques, a minima ; le zonage. Le Plan Local d'Urbanisme distingue quatre grands types de zone : les zones urbaines (U), les zones à urbaniser (AU), les zones agricoles (A) les zones naturelles et forestières (N) qui peuvent elles-mêmes se décliner en sous-secteurs.

Les annexes :

Les annexes permettent de prendre connaissance de l'ensemble des contraintes administratives applicables en matière d'occupation du sol qui ne dépendent pas du droit de l'urbanisme. Elles comprennent notamment la liste des servitudes d'utilité publique ou encore le schéma d'assainissement de la commune.

• Quel document d'urbanisme s'applique pendant la révision du PLU ?

Le PLU en vigueur reste celui qui s'applique sur la commune jusqu'à l'approbation du nouveau PLU, c'est-à-dire début 2017.



**• Compte administratif 2015
Budget communal :**

M^{me} Nathalie Pieaux, deuxième adjointe aux finances, présente le compte administratif 2015 qui laisse ressortir un excédent de 339671,59 € en section de fonctionnement et un déficit de 9124,09 € en section d'investissement. Considérant que M. le Maire, ordonnateur, a normalement administré au cours de l'exercice 2015 les finances en poursuivant le recouvrement de toutes les créances et en n'ordonnant que des dépenses justifiées, M. le Maire ayant quitté la salle, le Conseil municipal approuve, après en avoir délibéré, à l'unanimité, le compte administratif de la Commune pour l'exercice 2015.

**• Compte de gestion 2015
Budget communal :**

M^{me} Nathalie Pieaux, deuxième adjointe aux finances, présente le compte de gestion établi par M. Lilian Expert, Trésorier de Vouvray, pour le budget communal de l'année 2015. Considérant l'identité de valeur entre les écritures du compte administratif de l'ordonnateur et du compte de gestion du comptable pour le budget communal 2015, Après s'être assuré que le comptable a repris dans ses écritures le montant de chacun des soldes figurant au bilan de l'exercice 2015, celui de tous les titres de recettes émis et celui de tous les

mandats de paiement ordonnancés et qu'il a procédé à toutes les opérations d'ordre qu'il lui a été prescrit de passer dans ses écritures,

Le Conseil municipal, après en avoir délibéré, à l'unanimité, approuve le compte de gestion du budget communal dressé pour l'exercice 2015 par le comptable.

• Vote des taux des taxes communales directes 2016 :

En vue d'établir le budget primitif 2016, M. le Maire propose de maintenir le taux des impôts directs locaux à percevoir au titre de l'année 2016 comme suit :

- Taxe d'habitation 14,99 %
- Taxe foncière bâtie 17,22 %
- Taxe foncière non bâtie 41,65 %

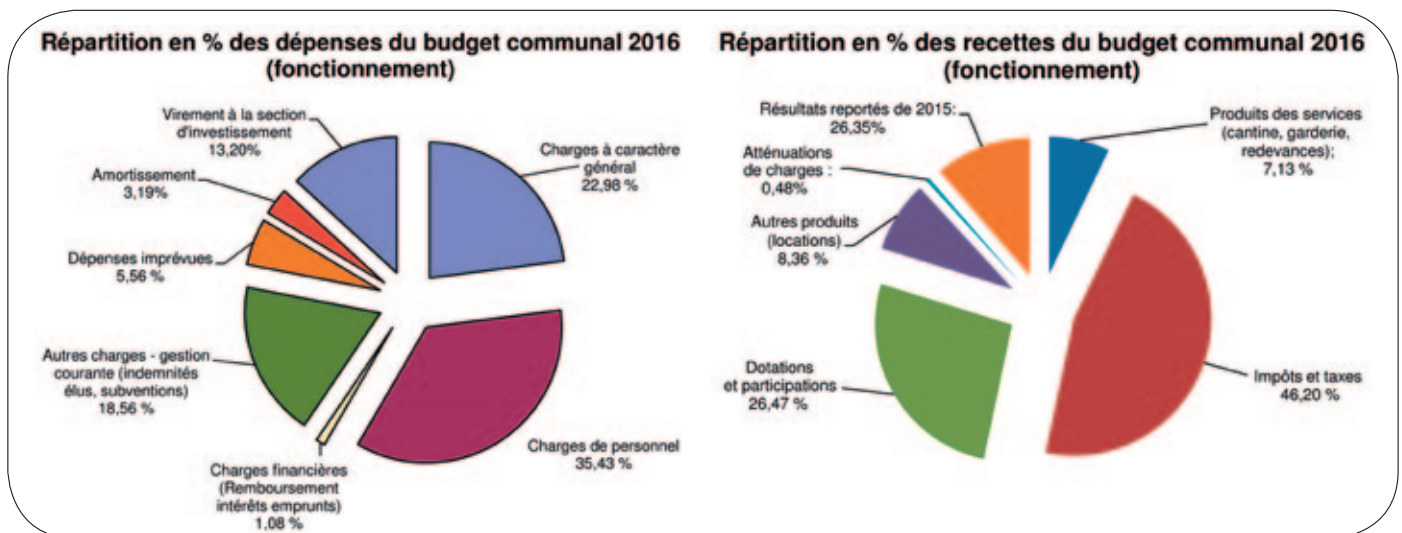
Le Conseil municipal, après en avoir délibéré, à l'unanimité, vote les taux des trois taxes comme indiqués ci-dessus.

• Budget communal 2016 :

M^{me} Nathalie Pieaux, deuxième adjointe aux finances, présente le budget de la Commune, qui s'équilibre en section de fonctionnement à la somme de 832559,57 € et en section d'investissement à la somme de 517714,09 €.

Les principaux travaux d'investissement prévus en 2016 sont : la poursuite de l'élaboration du Plan Local d'Urbanisme (PLU) et du schéma des eaux pluviales, des travaux sur les bâtiments communaux, des travaux de voirie, des travaux de mise aux normes de l'éclairage public, des équipements de loisirs, la défense incendie.

Le Conseil municipal, après en avoir délibéré, à l'unanimité, vote le budget primitif 2016 de la Commune tel qu'il est présenté ci-après.



Amélioration du réseau Internet :

Depuis fin 2015, la fibre optique

a été amenée jusqu'au centre bourg de Chançay.

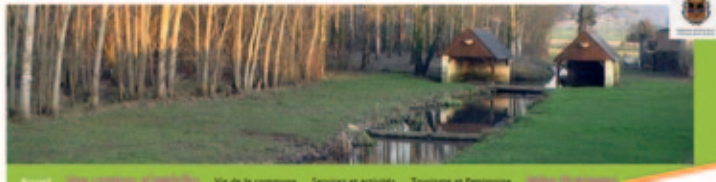
Elle permet d'améliorer les performances du débit internet. Pour

pouvoir bénéficier de ce nouveau service, chaque habitant doit se rapprocher de son opérateur téléphonique.

DECOUVERTE DU SITE INTERNET OFFICIEL DE LA COMMUNE :

www.chancay.fr

Chançay, au cœur de l'appellation Vouvray



The screenshot shows the homepage of the Chançay municipal website. Key sections include:

- Bienvenue à Chançay**: A welcome message with navigation links for 'Accueil', 'Site internet avec Compagnon 3i', 'Accueil de site', 'Ouverture de la mairie', 'Mairie de Chançay', 'Agenda', 'A NE PAS MANQUER!!!', 'Elaboration du Plan Local d'Urbanisme (P.L.U.)', 'Cérémonie du 8 mai', 'Sports', 'Nature', 'Vie municipale', 'Syndication', 'Ecole Enfance Jeunesse', 'Culture', 'Loisirs', 'Patrimoine Tourisme Viticulture Artisanat', 'Chançay solidaire', and 'DART CHANÇAY'.
- Agenda**: A calendar listing various events such as 'Cérémonie de plantation - Samedi 21 mai', 'Fête Nationale - Jeudi 14 juillet', 'Journées Européennes du Patrimoine - Du 12 septembre 08:00 au 18 septembre 18:00', and 'Commémoration de l'anniversaire 1918 - VENDREDI 11 septembre'.
- A NE PAS MANQUER!!!**: A section highlighting important events like 'Elaboration du Plan Local d'Urbanisme (P.L.U.)' and 'Cérémonie du 8 mai'.
- Sports**: A section with icons for various sports and activities.
- Nature**: A section with an icon of a tree and a globe.
- Vie municipale**: A section with an icon of a house and a flag.
- Syndication**: A section with an icon of a group of people.
- Ecole Enfance Jeunesse**: A section with an icon of a child and a book.
- Culture**: A section with an icon of a book and a musical instrument.
- Loisirs**: A section with an icon of a person and a musical instrument.
- Patrimoine Tourisme Viticulture Artisanat**: A section with an icon of a building and a wine glass.
- Chançay solidaire**: A section with an icon of a group of people.
- DART CHANÇAY**: A section with an icon of a flag.

Le site internet est à votre disposition, vous pourrez y retrouver l'actualité et les informations sur la vie de la commune

Toutes les informations pratiques sont là : Location de salles, Transports publics...

Ici toutes les annonces importantes en cours de validité.

L'actualité et les annonces urgentes se trouvent ici.

L'agenda de la vie communale et associative

Les évènements à ne pas manquer !

En cliquant sur ces thèmes vous trouverez les informations qui vous intéressent : Ecole, Associations, Artisanat, Tourisme,...

- Et également des liens vers :
- La communauté des communes
 - Les actions du Pays Loire Touraine
 - Des informations officielles des services de l'Etat.
 - ...

Vous souhaitez faire apparaître une information sur le site internet municipal ?
 Contactez le secrétariat de mairie : mairie.chancay@wanadoo.fr

La gestion d'un site internet est complexe, l'équipe municipale veille à son bon fonctionnement, pour autant des dysfonctionnements ponctuels ou des informations erronées peuvent apparaître. Dès que nous en avons connaissance, nous tâchons d'y remédier dans les plus brefs délais. Merci de votre compréhension.

Clin d'œil sur nos artisans

Monsieur Picard, Entreprise Air Chauffage, qui êtes-vous ? Je suis originaire de la région tourangelle, exactement d'Azay-sur-Cher, je suis âgé de 45 ans. Recherchant du travail en plomberie-chauffage qui est ma passion, j'ai trouvé un employeur dans le Vouvrillon, ce qui m'a amené à découvrir cette région et faire de multiples connaissances, la beauté de ce terroir et le besoin des personnes m'ont amené à m'y installer et apporter un artisanat de proximité. Ma femme travaille dans la région et mon fils va à l'école de Chançay.

Quand vous êtes vous installé ? L'entreprise AIR CHAUFFAGE est créée depuis janvier 2010.

Quelle est votre formation professionnelle ? Je suis autodidacte, mon ancienneté de quinze ans m'a permis d'obtenir mon CAP, depuis j'ai œuvré dans ce métier en acquérant mon expérience technique chez mes distributeurs et fabricants et en participant à de multiples formations.

Quelles sont les spécificités de votre entreprise ? Notre entreprise s'engage pour l'environnement et met en place les actions nécessaires pour favoriser les économies d'énergie, nous sommes en cours d'acquisition du LABEL RGE (Reconnue Garant de l'Environnement). Nous effectuons les dépannages courants de chauffage et de plomberie... (chauffage, chauffe-eau, plomberie). Nous pouvons aussi vous conseiller sur la réalisation de votre salle de bain (pack clé en main). Notre volonté est d'être présent pour vous conseiller.

Quel est votre secteur d'intervention ? Nous intervenons surtout dans la région, mais il nous arrive parfois de nous déplacer pour des projets tenant à cœur à nos clients.

Quels sont vos loisirs ? La pêche, le VTT, et le football.

ENTREPRISE AIR CHAUFFAGE PICARD
1, RUE CHÂTEAU DE VAUX À CHANÇAY
TÉL. : 06 83 45 49 12

* * *

Monsieur Joubert, qui êtes vous ? Je suis natif de Chançay, j'ai 42 ans, je suis marié et j'ai deux filles.

Quelle est votre formation professionnelle ? Je suis ébéniste de formation, j'ai fait un CAP, BAC PRO.

Quand vous êtes vous installé dans l'électricité générale ? Après avoir travaillé dix ans avec mon père, j'ai créé ma société en avril 2006.

Quelles sont les spécificités de votre entreprise ? Nous sommes spécialisés dans la domotique et certifié AVANCED KNX, nous faisons la réception TV, les alarmes, le réseau informatique, le chauffage électrique. Nous faisons également du dépannage, automatisme de portail, la ventilation, l'éclairage et la mise en valeur.

Quel est votre secteur d'intervention ? Nous travaillons sur le canton.

Quels sont vos loisirs ? Je pratique le sport VTT, la course à pied et la pêche.

ENTREPRISE JOUBERT ELECTRICITÉ GÉNÉRALE
3, CHEMIN DE LA GARENNE À CHANÇAY
TÉL. : 02 47 52 93 02

L'environnement et les pesticides

Les pesticides = produits phytosanitaires : substances chimiques utilisées contre les ravageurs des

LES pesticides ! sont partout !

Qui pourrait croire que les 80 000 tonnes de pesticides déversées chaque année en France disparaissent juste après utilisation ?

Des pesticides dans notre environnement

Des substances particulièrement toxiques !
Une seule goutte de pesticide pur suffit à rendre impropre à la consommation humaine plusieurs centaines de milliers de litres d'eau.

Dans l'air

- En 2005, 45 pesticides différents ont été détectés dans l'air en région Centre¹.
- Des traces de pesticides dans les eaux de pluie sont constatées sur l'ensemble du territoire national, à la ville comme à la campagne ; les concentrations en pesticides y atteignent jusqu'à plus de 200 fois les normes tolérées pour l'eau potable.
- Les brouillards et la rosée sont 30 à 60 fois plus chargés en pesticides que la pluie¹.

Dans l'eau et dans les sols

- La quasi-totalité des cours d'eau français sont contaminés : les pesticides sont notés dans 96% d'entre eux².
- Nos rivières transportent de véritables cocktails chimiques : 229 pesticides différents ont été détectés dans les eaux de surface³.
- 61% des eaux souterraines contiennent des résidus de pesticides⁴.
- Plusieurs dizaines de captages d'eau potable sont abandonnés chaque année en France à cause des pesticides.
- En 2004, 23% de la population de la région Centre n'ont pas été alimentés en permanence par une eau conforme aux valeurs limites réglementaires relatives aux pesticides⁵.
- Même des eaux embouteillées très réputées peuvent contenir des traces de pesticides⁶.

¹ www.ign.fr
² www.cnrsc.fr/map/00_3_15_2100_213_24.html
³ www.centre.cnrsc.gov.fr/ressources/annuaire/annuaire.pdf
⁴ Que choisir n°341-septembre 1997.

cultures, les animaux nuisibles, les herbes adventices, etc.

DANGER POUR L'ENVIRONNEMENT :

1

La majorité des produits utilisés aboutissent dans les sols, entraînés par l'eau de pluie où ils subissent des phénomènes de dispersion.

DANGER POUR LA SANTÉ :

Perturbateurs endocriniens ; cancérigènes ; neurotoxiques ; perturbateurs de la fonction immunitaire.

dés herbants ont subi une diminution de 75 % entre 2006 et 2013.

Les changements d'hier, aujourd'hui et demain

Certains trottoirs sont en enherbement spontané ; d'autres seront enherbés par un mélange à faible entretien ; passage d'une houe maraîchère dans les lieux gravillonnés ; débroussailleuse en pied de mur et pied de poteaux.

Le cimetièrre arrive à sa troisième année sans produit phytosanitaire. L'enherbement prend une place

Les trottoirs sont une grande histoire

Petite info : sol perméable interdit aux produits phytosanitaires. Soyez plus tolérant envers les herbes spontanées, ni sales ni mauvaises, elles sont inoffensives pour l'environnement. Pour celles gênantes, participez en dés herbant à la main devant chez vous. Votre contribution sera d'un grand secours. Merci.

Le matériel

4

Raclette, houe maraîchère, débroussailleuse et petites mains sont déjà présentes. En vue d'améliorer des interventions et de pallier

Les pesticides sont utilisés pour réguler une infime fraction des espèces de notre planète ; ils affectent cependant la quasi-totalité de la biosphère.

Des dégâts collatéraux considérables

Outre la destruction des "nuisibles", les pesticides éliminent aussi :

- les prédateurs (rapaces, coccinelles, etc.) et les parasites (diverses variétés de guêpes...) qui limitent naturellement les populations de ravageurs.
- les pollinisateurs (abeilles domestiques, bourdons...) dont les rôles écologiques mais aussi économiques sont immenses.
- les espèces qui jouent un rôle clef dans la chaîne alimentaire (par exemple les insectes qui sont les proies des hirondelles et des chauves-souris).
- les plantes (coquelicot, bleuet...) qui servent de gîte et de couvert à de nombreux organismes.

IMPACT ÉCOLOGIQUE INDIRECT

2

RÉGLEMENTATION

3

LA COMMUNE ET LES PESTICIDES

Sensible à ce sujet, les fongicides sont oubliés des distributeurs depuis une dizaine d'année et les

de plus en plus importante. Les petites zones seront ensemencées en mélange à faible entretien. Les allées sont entretenues à la houe maraîchère. Les points contraignants d'aujourd'hui sont des entre tombes et les tombes abandonnées. Débroussailleuse, semence herbe, vivaces rampantes vont faire partie des essais. Plus de tonte en mai et juin ? Instaurée depuis 2011, elle permet d'y découvrir des orchidées. Venez les observer.

au 0 % phytosanitaires. Depuis un an, nous sommes dans les démonstrations de différents matériels afin de trouver le meilleur en adéquation avec nos besoins.

La gestion différenciée

Adaptée aux zones, elle se produit soit par une fauche tardive, des passages de tonte réduit dans l'année ou une fauche automnale. Instaurée depuis plusieurs années,

les lieux ciblés sont le cimetière, l'arboretum, la voie verte, bord de brenne et l'étang. Le choix s'est porté en fonction de l'accueil du public, le visuel et surtout pour la biodiversité en favorisant les processus naturels.

Pleins les yeux

N'hésitez pas le long de chez vous où que vous êtes (bourg, vallées...) à semer, planter en choisissant des essences adaptées aux lieux.

Faites vous plaisir en apportant une diversité végétale. De plus vous donnerez de la gaieté aux passants.

Au petit bonheur de la nature

Nouvelles orientations réglementaires

La loi Labbé 06/02/14
amendée le 22/07/15 via la loi de transition énergétique (article 68)

- **1^{er} janvier 2017** : interdiction de la vente en libre service des PP aux particuliers.
 - ✓ Délai court. Réorganisation dès le 1^{er} janvier 2016
 - ✓ Conseils obligatoires à la vente
 - ✓ Produits de biocontrôle toujours autorisés
- **1^{er} janvier 2017** : interdiction d'usage des PP aux collectivités ~~(2020)~~.
 - Lieux concernés** : lieux de promenades ouverts au public, y compris voiries, espaces verts, forêts.
 - Lieux exemptés** : cimetière, terrain de sport, certains tronçons de voirie pour des raisons de sécurité
 - Produits exemptés** : AB, Biocontrôle, produits à faible risque
- **1^{er} janvier 2019** : interdiction totale de vendre des PP aux particuliers ~~(2022)~~
 - Produits exemptés** : AB, Biocontrôle, produits à faible risque

3

Quelques alternatives aux pesticides en milieu urbain !

- Désherber à la main devant chez soi
- Utiliser un outil tranchant
- Désherber à l'eau chaude
- Pailler
- Mettre des plantes couvre-sol
- Favoriser le végétal
- Brûler à la flamme
- DESHÉRAGE PAR EAU CHAUDE

4

L'agenda

de juin
à octobre 2016

♦ 25 juin ♦

Kermesse de l'école organisée par l'APE à l'arborétum.

♦ 14 juillet ♦

Repas du 14 juillet au stade de la Quintaine. Accompagnement musical par Six 7 Eight, animation pour les enfants, concours de Pétanque.

♦ 28 juillet ♦

Estivals de Touraine : *La malédiction de bavassouille*, par la compagnie Les Zinzins. Pièce dans les jardins de Valmer à 16 heures (10 € et 5 € l'entrée).

♦ 9 août ♦

Animation Pays Loire Touraine.

♦ 21 août ♦

Vide-grenier, brocante de l'association des Pêcheurs du Lac.

♦ 17 et 18 septembre ♦

Journées Européennes du Patrimoine.

♦ 18 septembre ♦

Festival du Jazz en Touraine.

♦ 23 octobre ♦

Randonnée de la Bernache avec *Brenn' en Fête*.



Rédaction : Commission communication
mairie de Chançay, 16 rue de la Mairie, 37210 Chançay
retrouvez toutes vos informations sur www.chançay.fr